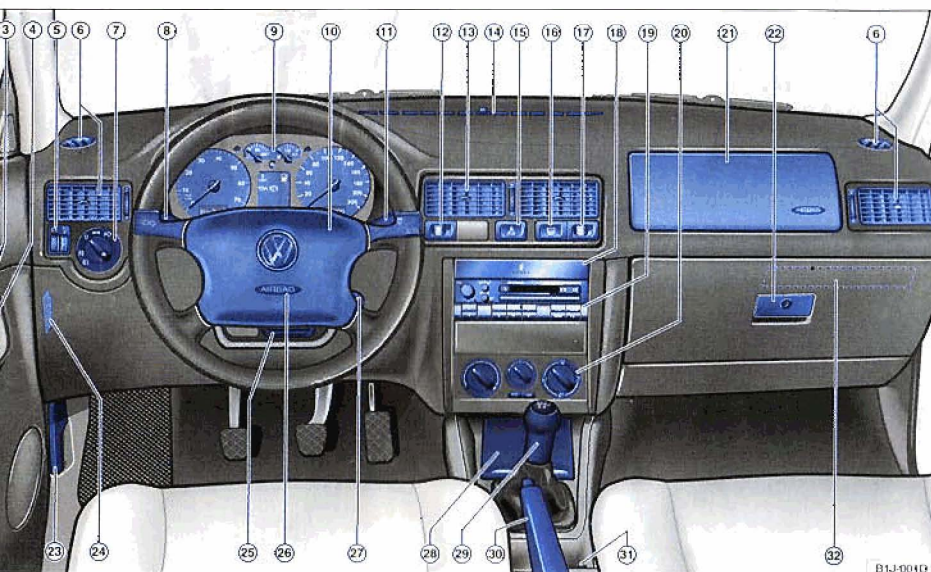


Voordat u wegrijdt:

De instrumenten op het dashboard informeren u enerzijds over de werking van de auto zelf, anderzijds dienen ze ervoor om andere weggebruikers te informeren over uw aanwezigheid in het verkeer. Veiligheid is steeds het sleutelwoord.

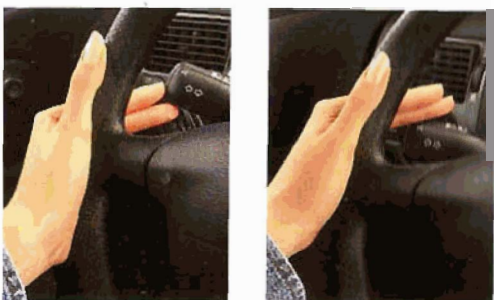
De opstelling en het aantal instrumenten is afhankelijk van het model en de motoruitvoering. Sommige functies zijn alleen standaard voor bepaalde modeluitvoeringen of zijn alleen als meeruitvoering verkrijgbaar.



- 1 Deurhendel
- 2 Van binnenuit verstelbare buitenspiegels
- 3 Schakelaar voor elektrische zijruitbediening
- 4 Schakelaar voor centrale vergrendeling
- 5 Instrumentenverlichting
Lichtbundelhoogteverstelling
- 6 Luchtroosters
- 7 Lichtschakelaar
- 8 Hendel voor richtingaanwijzers, dimlicht en groot licht
- 9 Instrumentenpaneel:
Instrumenten
Controlelampjes
Display boordcomputer
Navigatiesysteem
- 10 Claxon (functioneert alleen bij ingeschakeld contact)
- 11 Ruitenwisser en -sproeierhendel
Bediening boordcomputer
- 12 Bediening van linkerstoelverwarming
- 13 Luchtroosters
- 14 Luchtroosters
- 15 Schakelaar voor alarmknipperlichten
- 16 Schakelaar voor achterrautverwarming
- 17 Bediening van rechterstoelverwarming
- 18 Blikjeshouders
- 19 Radio of navigatiesysteem met radio
- 20 Bedieningselementen
...voor verwarming/ventilatie
...voor airconditioning
...voor Climatronic
- 21 Airbag voor de voorpassagier
- 22 Dashboardkastje
- 23 Motorkapontgrendeling
- 24 Zekeringenkastje
- 25 Hendel voor hoogteverstelling stuurkolom
- 26 Airbag voor de bestuurder
- 27 Contactslot
- 28 Asbak met sigarettenaansteker/stopcontact
- 29 Versnellingshendel (handgeschakelde bak)
Keuzehendel (automaat)
- 30 Handremhendel
- 31 Tankklepontgrendeling
- 32 Documentenvakje

Richting aangeven

Telkens wanneer u van richting verandert, deelt u dat mee aan de overige verkeersdeelnemers door tijdig en duidelijke signalen te geven met de richtingaanwijzers.



Naar rechts

Beweeg de richtingaanwijzerhendel met de linkerhand naar boven, zonder het stuur los te laten. Daarmee schakelt u de richtingaanwijzers voor en achter naar rechts in.

Naar links

Wanneer u de hendel naar beneden beweegt, schakelt u de richtingaanwijzers links in.

Controlelampje

Wanneer de richtingaanwijzers zijn ingeschakeld, knippert ook de groene richtingpijl op het instrumentenpaneel.



Lang knipperen

Om de richtingaanwijzers lang te laten knipperen, bijvoorbeeld wanneer u een afslag neemt, beweegt u de hendel voorbij het drukpunt naar boven of beneden. Wanneer u weer rechttuit rijdt, keert de hendel automatisch terug naar de middenstand. Soms is het in flauwe bochten noodzakelijk om de hendel handmatig terug te zetten.

Kort knipperen

Om een kort signaal met de richtingaanwijzer te geven, bijvoorbeeld wanneer u van rijstrook wisselt, beweegt u de hendel licht naar boven of beneden tot aan het drukpunt - de groene richtingpijl moet meeknipperen. De richtingaanwijzers knipperen tot u de hendel weer loslaat.

Goed zien


en gezien worden.



Wanneer het zicht minder wordt, bijvoorbeeld door schemering, sneeuwval, regen, mist en laagstaande, verblindende zon, moet u de verlichting inschakelen, zodat andere weggebruikers u beter en eerder kunnen zien.

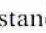


Stadslicht inschakelen

Wanneer u de lichtschakelaar in de eerste stand  draait, schakelt u het stadslicht in.



Dimlicht of Grootlicht inschakelen

Draait u de lichtschakelaar in de tweede stand , dan schakelt u het dimlicht of het grootlicht in. Deze lampen branden alleen bij ingeschakeld contact - tijdens het starten en na het uitschakelen wordt automatisch op stadslicht overgeschakeld.



Dimlicht

Het dimlicht verlicht de rechterzijde van de rijbaan sterker dan de linkerzijde om verblinden van tegenliggers te voorkomen.



Overschakelen van dimlicht op grootlicht en andersom

Om over te schakelen van dimlicht op grootlicht, moet u de richtingaanwijzerhendel van u af bewegen, voorbij het drukpunt. Van grootlicht schakelt u terug naar dimlicht door de hendel naar u toe te trekken.

Om het grootlicht kort te gebruiken (voor een lichtsignaal), trekt u dezelfde hendel kort naar u toe.

Bij ingeschakeld grootlicht gaat een blauw controlelampje op het dashboard branden.

Het grootlicht zorgt voor verlichting van een groter wegooppervlak. Let er steeds op dat u tijdig naar dimlicht terugschakelt om tegemoetkomend verkeer of voorliggers niet te verblinden.



Instrumentenverlichting en Lichtbundelhoogteverstelling

Met het linker geribde draaiwiel kunt u bij ingeschakelde verlichting de helderheid van de instrumentenverlichting traploos verstellen.

Het rechter geribde draaiwiel is voor de lichtbundelhoogteverstelling.

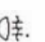
Met de lichtbundelhoogteverstelling kan de stand van de koplampen traploos worden aangepast aan de beladingstoestand. Dit voorkomt dat tegenliggers worden verblind. Gelijktijdig wordt door de juiste afstelling van de koplampen het zicht voor de bestuurder optimaal.



Vanwege het sterk verblindende effect mag het mistachterlicht alleen worden ingeschakeld indien bij mist of sneeuwval het zicht beperkt wordt tot een afstand van minder dan 50 meter. Bij regen mag het mistachterlicht niet gebruikt worden.



Mistachterlicht

Door de lichtschaakelaar in de stand dimlicht/grootlicht te draaien en vervolgens uit te trekken, schakelt u het mistachterlicht in. Dat deze brandt, wordt op het dashboard aangegeven met het symbool .

Waarschuwingssignalen

De Volkswagen Golf heeft drie soorten waarschuwingssignalen die u kunt benutten. Let wel op de wettelijke bepalingen voor het gebruik ervan.



Bediening van de claxon

Wanneer u bij ingeschakeld contact op het centrale deel van het stuurwiel drukt, hoort u de claxon. Let er wel op dat u het stuur ondertussen goed blijft vasthouden.

Bediening van het lichtsignaal

Wanneer u de richtingaanwijzerhendel bij uitgeschakelde verlichting of bij ingeschakeld dimlicht tot aan het drukpunt naar u toe beweegt, zal het grootlicht branden tot u de hendel weer loslaat. Gelijktijdig ziet u het blauwe controlelampje op het dashboard oplichten.



Alarmknipperlichten inschakelen

Wanneer de auto onverhoopt stilvalt of wanneer u bijvoorbeeld een file op de snelweg nadert en sterk moet afremmen, kunt u het overige verkeer waarschuwen door de alarmknipperlichten in te schakelen met de drukknop in het midden van het dashboard. De alarmknipperlichten functioneren ook bij uitgeschakeld contact.

Als de alarmknipperlichten zijn ingeschakeld, knipperen alle richtingaanwijzers van de auto tegelijk.

Bovendien knippert ook een lampje in deze drukknop, en bij ingeschakeld contact knipperen ook de beide groene richtingspijlen voor de richtingaanwijzers op het instrumentenpaneel.



Ruitenwissers inschakelen

Beweeg de ruitenwischerhendel rechts van het stuurwiel naar boven. In stand 1 schakelt u de intervalstand in. In stand 2 bewegen de ruitenwissers langzaam, in stand 3 snel. Wanneer u de hendel kort naar beneden duwt, maken de ruitenwissers één wisbeweging.



Bediening van de ruitensproeier

Als u de ruitenwischerhendel naar u toe beweegt, activeert u de ruitensproeiers. Uit twee dubbel uitgevoerde sproeierkoppen komt de sproeivloeistof dan op de voorruit. Na het loslaten werken de wissers nog ongeveer 4 seconden door.



Ruitenwissers en sproeiers werken alleen bij ingeschakeld contact.

Achterrauitwischer inschakelen

Drukt u de ruitenwischerhendel kort van het stuurwiel af, dan wordt de achterrauitwischer ingeschakeld. Wanneer u de hendel verder doordrukt, zal ook de sproeier voor de achterrauit in werking treden. Door de ruitenwischerhendel terug naar het stuurwiel te bewegen, wordt de ruitenwischer weer uitgeschakeld.

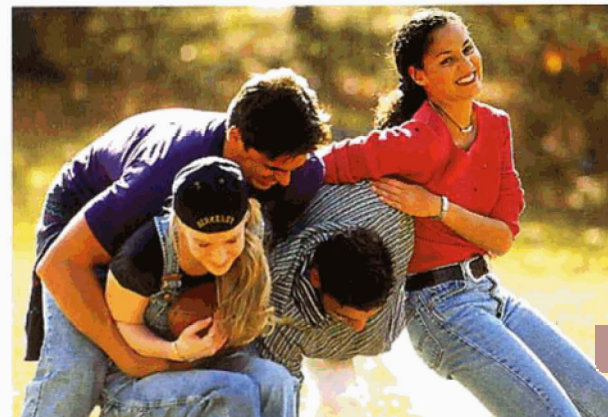


Goede zit- en stuurhouding

Wanneer u het stuurwiel met beide handen net boven de bovenste stuurwielspaken vasthoudt ('kwart voor drie'), hebt u de beste controle over de auto en kunt u gemakkelijk de richtingaanwijzers of de ruitenwissers bedienen. Ook in lange flauwe bochten kunt u het stuurwiel het best op deze manier vasthouden.



Alleen wanneer u afslaat of in scherpere bochten - wanneer u het stuurwiel verder moet draaien - is 'overpakken' of 'doorgeven' met de handen raadzaam.

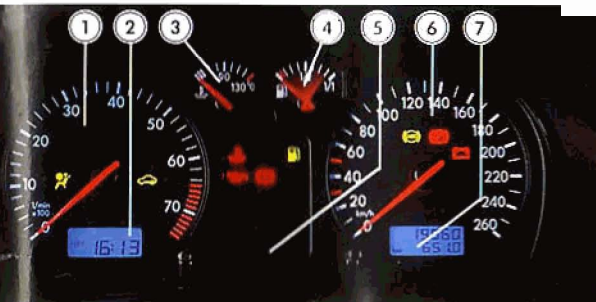


Geniet met Volkswagen van uw vrije tijd en van de natuur.

Wat vraagt uw examinator over de Volkswagen Golf?

Bediening

INSTRUMENTEN



De plaatsing van de instrumenten hangt af van de betreffende type- en motoruitvoering.

- 1 - Toerenteller
- 2 - Digitale klok of multi-functie-indicatie
- 3 - Koelvloeistoftemperatuur
- 4 - Brandstofmeter
- 5 - Displayveld van de keuze hendelstanden
- 6 - Snelheidsmeter
- 7 - Kilometer teller met service-interval-indicatie

CONTROLELAMPJES



De plaatsing van de controlelampjes hangt af van de type- en motoruitvoering. De in de volgende beschrijving afgebeelde symbolen zijn ook op de overeenkomstige controlelampjes aangebracht.

- 1 - Airbagsysteem
- 2 - Aanhangwagenknipperlichten
- 3 - Mistachterlicht
- 4 - Stadslicht
- 5 - Elektronische wegrijblokkering
- 6 - Knipperlichten
- 7 - Grootlicht
- 8 - Voorgloeisysteem (dieselmotor) of motorregeling (benzinemotor)
- 9 - Aandrijfsilpregeeling of elektronisch stabiliteitsprogramma
- 10 - Antiblokkeersysteem
- 11 - Handrem
- 12 - Dynamo
- 13 - Waarschuwinglampje veiligheidsgordels
- 14 - Koelvloeistoftemperatuur/koelvloeistofpeil
- 15 - Motoroliedruk
- 16 - Remsysteem
- 17 - Ruitensproeiervloeistof
- 18 - Brandstofmeter

3 Mistachterlicht

Na inschakelen van het mistachterlicht gaat het controlelampje branden. Nadere aanwijzingen staan ook op bladzijde 13.



4 Stadslicht

Het controlelampje brandt bij ingeschakeld stadslicht.

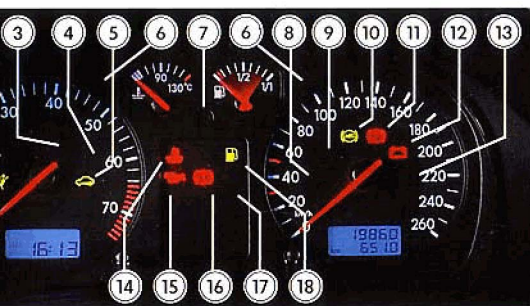


6 Knipperlichten

Afhankelijk van de ingeschakelde knipperrichting knippert het rechter of het linker controlelampje mee. Als één knipperlicht defect is, is de knipperimpuls ongeveer tweemaal zo snel. Dit geldt niet bij het rijden met een aanhangwagen. Zie ook bladzijde 8 en 9.



CONTROLELAMPJES



7 Grootlicht

Het blauwe controlelampje brandt bij ingeschakeld grootlicht of bij het grootlichtsignaal.

8 Voorgloeisysteem

(alleen dieselmotoren)

Bij **koude** motor gaat het controlelampje bij inschakelen van de rijstand (contact aan) branden.

Als het controlelampje niet gaat branden, is er een fout in het voorgloeisysteem. Een vakman te hulp roepen!

Na het uitgaan van het lampje de motor direct starten.

Bij **bedrijfswarmer** motor gaat het voorgloeicontrol-lampje **niet** branden - de motor kan direct worden gestart.

11 Handrem

Bij aangetrokken handrem en ingeschakeld contact brandt het controlelampje. Het moet uitgaan, als de handrem is losgezet.

12 Dynamo

Het controlelampje gaat bij het inschakelen van het contact branden. Het moet na het aanslaan van de motor uitgaan.

De dynamo wordt aangedreven door een geribde riem met een lange levensduur. Gaat het controlelampje tijdens de rit branden; **stoppen, motor afzetten.**

13 Gordelwaarschuwingslampje

Het controlelampje (alleen voor enkele landen) gaat na inschakelen van het contact gedurende

circa 6 seconden branden, als herinnering dat de veiligheidsgordels moeten worden omgespeld.

Indien de veiligheidsgordels niet worden omgespeld, klinkt na het inschakelen van het contact een akoestisch signaal. Dit verstomt na het omgespen van de veiligheidsgordels of na circa 6 seconden.

Zie ook bladzijde 23.

14 Koelvloeistoftemperatuur/koelvloeistofpeil

Het controlelampje gaat voor controle van de werking bij inschakelen van het contact enkele seconden branden.

Indien het lampje daarna niet dooft of tijdens de rit gaat branden of knipperen, kan de koelvloeistoftemperatuur te hoog zijn of het koelvloeistofpeil te laag. Als extra waarschuwing klinkt 3 keer een akoestisch signaal: **Stoppen, motor afzetten** en koelvloeistofpeil controleren. Zo nodig antivries/water bijvullen.

15 Motoroliedruk

Het controlelampje gaat voor de controle van de werking bij inschakelen van het contact enkele seconden branden.

Als het controlelampje niet uitgaat, klinkt als extra waarschuwing 3 keer een akoestisch signaal. **Motor niet starten!**

16 Remsysteem

Het controlelampje brandt bij te laag remvloeistofpeil.

Het contact moet hierbij zijn ingeschakeld.

17 Peil van de ruiten-/koplamp-sproeiervloeistof

Het controlelampje gaat branden indien het peil van de ruiten-/koplampsproeiervloeistof in het reservoir te laag is.

18 Brandstofvoorraad

Het controlelampje gaat branden, wanneer de brandstofvoorraad nog maar 7 tot 8 liter bedraagt.

KLIMAAT

Verwarming en ventilatie

Met het verwarmings- en ventilatiesysteem kunt u in de wagen een behaaglijke temperatuur instellen. Gebruik het verwarmings- en ventilatiesysteem zoals hierna beschreven.

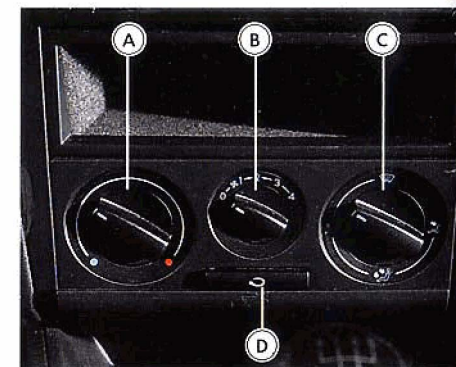
Houd er rekening mee dat de gewenste temperatuur in het interieur niet lager kan zijn dan de buitentemperatuur.

De optimale verwarming en het snel ijsvrij maken van de ruiten kan alleen worden bereikt, wanneer de motor de bedrijfstemperatuur heeft bereikt.

ATTENTIE

Voor de verkeersveiligheid is het belangrijk dat alle ruiten ijs-, sneeuw- en wasenvrij zijn. Alleen dan is een goed zicht gegarandeerd.

Zorg er daarom voor, dat u vertrouwd raakt met de juiste bediening van de verwarming en ventilatie alsmede het ontwasemen/ontdooien van de ruiten.



Bedieningselementen

Draaiknop A - Temperatuurkeuze

Rechtsom - toenemend verwarmingsvermogen
Linksom - afnemend verwarmingsvermogen
De draaiknop kan traploos worden verdraaid.

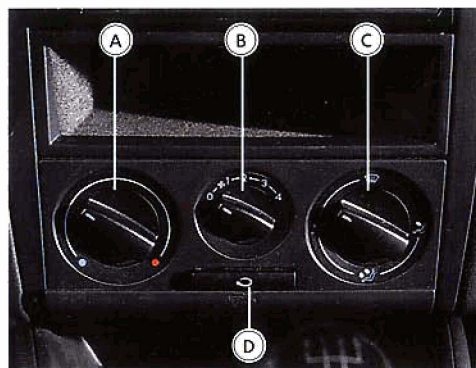
Draaischakelaar B - Aanjager

De luchtopbrengst kan in vier trappen worden afgesteld. Bij lage rijsnelheden dient de aanjager altijd in de laagste stand mee te draaien. Bij wagens met interieurluchtfilter worden in iedere stand van de aanjagerschakelaar B stof, pollen, roet enz. door het filter tegengehouden.

Draaiknop C - Luchtverdeling

Schakelaar op symbool:	Luchtstroom:	Veel lucht uit roosters:	Weinig lucht uit roosters:
	...naar voorruit	1, 2	4
	...naar voetruimte	5	1, 2, 4
	...naar bovenlichaam en naar voetruimte	3, 4, 5	1, 2
	...naar bovenlichaam	3, 4	-

KLIMAAT



Interieur zo snel mogelijk verwarmen

De volgende instelling wordt aanbevolen:

- Draaiknop A rechtsonder tot aan de aanslag.
- Draaischakelaar B in stand 3.
- Draaiknop C op
- Roosters 3 sluiten
- Rooster 4 met het kartelwielje geheel of gedeeltelijk openen.
- Circulatiefunctie door het indrukken van knop D inschakelen.

ATTENTIE

De circulatiestand mag maar voor korte tijd worden gekozen, omdat geen frisse lucht wordt aangevoerd en bij uitgeschakelde airconditioning de ruiten kunnen beslaan.

- Als de voorruit beslaat, draaiknop C in stand
- In deze stand van de draaiknop C is geen circulatiefunctie mogelijk.

Interieur comfortabel verwarmen

Als de ruiten niet meer beslagen zijn en de gewenste binnentemperatuur is bereikt, is de volgende instelling aan te raden:

- Draaiknop A op gewenste verwarmingsvermogen.
- Draaischakelaar B in de gewenste stand plaatsen.

- Draaiknop C in het bereik tussen de standen "voetruimte" en "ontdooien" draaien; zie afbeelding.
- Als de voorruit beslaat, draaiknop C in stand
- Roosters 3 sluiten.
- Bij de roosters 4 kan de gewenste hoeveelheid warme lucht en de uitstroombijrichting worden afgesteld.

Ventilatie (frisse-luchtoevoer)

Bij de volgende instelling stroomt uit de roosters 3 en 4 niet-verwarmde frisse lucht:

- Draaiknop A linksom, tot tegen de aanslag draaien.
 - Draaischakelaar B in de gewenste stand plaatsen.
 - Draaiknop C op
 - Als de voorruit beslaat, draaiknop C in stand
 - Roosters 3 en 4 openen.
- Zo nodig kan de draaiknop C ook in andere standen worden gedraaid.

Algemene aanwijzingen

- Opdat de verwarming en ventilatie goed kunnen functioneren moet de luchtinlaat vóór de voorruit vrij van ijs, sneeuw en bladeren zijn.
- Alleen de bedieningselementen A en C kunnen in elke gewenste tussenstand worden afgesteld.
- Om het beslaan van de ruiten te voorkomen, draaischakelaar B bij lage snelheden steeds in de laagste stand zetten en draaiknop C in de volgende stand draaien:
- De gebruikte lucht ontsnapt door ontluiftingsopeningen onder de achterruit. Let er bij het wegleggen van kledingstukken op de bagageruimte afdekking op, dat ontluiftingsopeningen niet worden afgesloten.

Goede ventilatie = **VEILIGHEID !!**
Goed zicht =



Luchtroosters:

Uit alle geopende roosters stroomt, afhankelijk van de draaiknop A, verwarmde of niet-verwarmde frisse lucht.

De roosters worden met de draaiknop C gestuurd.

De roosters 3 en 4 kunnen tevens apart worden geopend en gesloten:

Roosters geopend: zijdelings kartelwielje op . . .

Roosters gesloten: zijdelings kartelwielje op . . .

Door het gehele uitstroombrooster van de roosters 3 en 4 te zwenken, kan de luchtstroom in hoogte worden vermeld.

Wordt het kartelwielje in een rooster naar links en rechts gedraaid, dan kan de luchtstroom in zijwaartse richting worden vermeld.

De roosters in de voetruimte achterin worden samen met de roosters 5 geregeld.

Voorruit en zijruiten ontdooien

De volgende instelling wordt aanbevolen:

- Draaiknop A rechtsonder tot aan de aanslag.
- Draaischakelaar B op stand 3.
- Draaiknop C op
- Roosters 3 sluiten.
- De roosters 4 zodanig verstellen, dat de lucht naar de zijruiten wordt geleid.

Voorkomen dat de voorruit en zijruiten beslaan
Als bij hoge luchtvochtigheid, b.v. bij regen, de ruiten beslaan, is de volgende instelling aan te raden:

- Draaiknop A, indien noodzakelijk, in de verwarmingsstand.
- Draaischakelaar B in stand 2 of 3.
- Draaiknop C op
- Roosters 3 sluiten.
- Via de rooster 4 kan extra warme lucht naar de zijruiten worden geleid.

MOTORKAP OPEN EN DICHT

Ontgrendelen

Aan de hendel links aan de zijkant onder het dashboard trekken; de motorkap springt door veerkracht uit de vergrendeling. Tegelijkertijd komt er een greep in de grille te voorschijn; zie afbeelding.

Openen

De motorkap iets optillen en dan de greep in de richting van de pijl trekken - zie afbeelding. Daarbij wordt de vanghaak ontgrendeld.

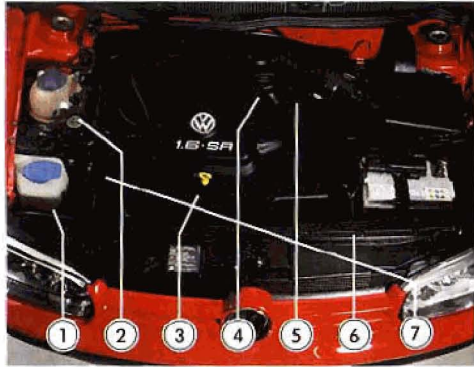
Motorkap oplichten en tot aan de aanslag openen. De klep wordt in geopende stand door een gasdrukveer opgehouden.

Sluiten

De motorkap aan de zijde vastpakken waar de gasdrukveer is gemonteerd. De kap omlaag trekken tot de kracht van de gasdrukveer is overwonnen en dan de kap in de vergrendeling laten vallen; niet nadrukken!



TECHNISCHE GEGEVENS

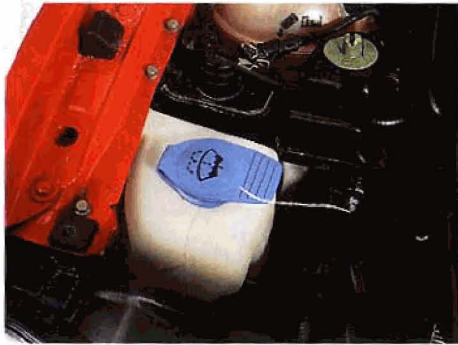


Benzine- en Dieselmotoren

Bijgaande afbeelding geldt voor de 1,4 liter tot en met 1,9 liter motoren.

- 1 - Ruitensproeiervloeistofreservoir
- 2 - Koelvloeistofexpansiereservoir
- 3 - Peilstok motorolie
- 4 - Vulopening motorolie
- 5 - Remvloeistofreservoir
- 6 - Start-accu
- 7 - Dynamo

RAAD EN DAAD



1 Ruitensproeiervloeistofreservoir



2 Koelvloeistofpeil controleren

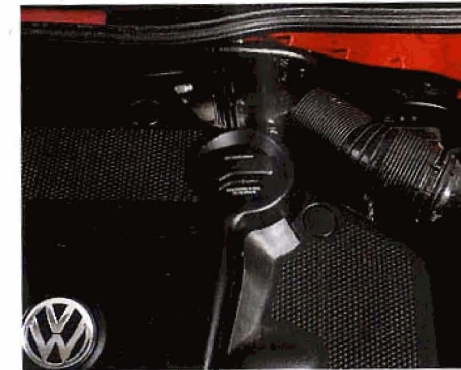
Het koelvloeistofpeil kan alleen bij stilstaande motor goed worden gecontroleerd. De koelvloeistof moet bij koude motor tussen **min.**- en **max.** markering van het reservoir staan; bij warme motor kan het ook iets boven de **max.**-markering staan.

RAAD EN DAAD



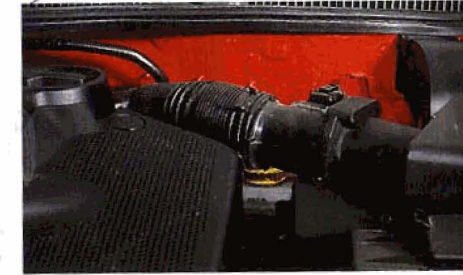
3 Motoroliepeilstok

Bij het controleren moet de auto op een horizontaal vlak staan. De motor moet wel minimaal 5 minuten uitgezet zijn.



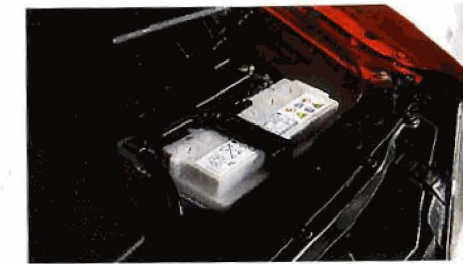
4 Vulopening motorolie

Bij het bijvullen mag geen olie op hete motoronderdelen komen: brandgevaar! De plaats van het remvloeistofreservoir



5 Remvloeistof Vloeistofpeil controleren

Het vloeistofpeil moet altijd tussen de **MAX.**- en **MIN.**-markering staan.



6 Inbouwplaats

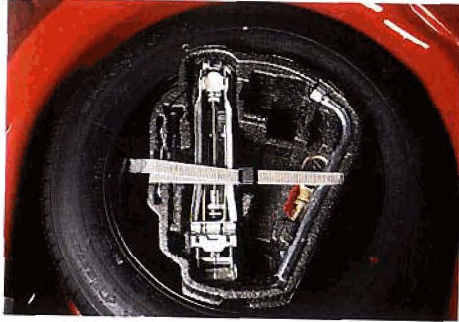
De accu staat in de motorruimte. Het accuvloeistofpeil moet altijd tussen de aan de lange zijden aangebracht **min.** en **max.**-markeringen staan.



7 Dynamo

De dynamo zorgt voor de noodzakelijke elektriciteit in de auto.

RAAD EN DAAD



Wagengereedschap, trekhaak*, reservewiel

Opbergen

Het wagengereedschap, het reservewiel en de afneembare kogelkop bij wagens met trekhaak liggen in de uitsparing onder de bekleding van de bagageruimte.

Het wagengereedschap en de afneembare kogelkop zijn in een schuimstof deel ondergebracht. Dit bevindt zich in de reservewieluitsparing en wordt daarin met een gordel vastgehouden



Wagengereedschap

ATTENTIE

- De af fabriek meegeleverde wagenkrik is alleen voor uw wagentype bestemd. In geen geval mogen daarmee zwaardere wagens of andere lasten worden opgekrikt!
- Nooit bij opgekrikte wagen de motor starten; gevaar voor ongelukken!
- Als onder de wagen moet worden gewerkt, dient de wagen veilig op hiervoor geschikte bokken te worden gezet.

De wagen kan zijn voorzien van:

- 1 Schroevendraaier met inbus in de greep voor de wielbouten. De schroevendraaier kan in het handvat worden omgestoken.
- 2 Steeksleutel 10 x 13
- 3 Krik
Voordat de krik weer in de gereedschapbox wordt geplaatst, moet de krikklauw geheel worden teruggedraaid. Aansluitend moet de slinger tegen de zijkant van de krik worden gespannen.
- 4 Draadbeugel voor het lostrekken van de wioldoppen of de wielboutdoppen.
- 5 Afneembare kogelkop voor trekhaak
- 6 Adapter voor de anti-diefstalwielbouten
- 7 Wielsleutel
- 8 Sleepoog

Reservewiel

Het wiel ligt in een uitsparing onder de bodembekleding van de bagageruimte. Het is met een kartelwiel geborgd.



Verwisselen van een wiel

ATTENTIE

- Probeer de wagen bij bandenpech zover mogelijk buiten de verkeersstroom neer te zetten. Zo nodig de alarmlichten inschakelen en gevarendriehoek neerzetten; wettelijke voorschriften opvolgen.
- Alle passagiers laten uitstappen. Deze dienen buiten de gevarezone te blijven (b.v. achter de vangrail).
- Handrem stevig aantrekken, versnelling inschakelen resp. keuzehendel in stand "P"

RAAD EN DAAD



zetten en het tegenoverliggende wiel met een steen of iets dergelijks blokkeren.

- Bij aanhangwagengebruik moet vóór het verwisselen van het wiel de aanhangwagen worden losgekoppeld.

Het verwisselen van een wiel op een zo horizontaal mogelijke ondergrond uitvoeren.

- Wagengereedschap en reservewiel uit de bagageruimte nemen. Het wagengereedschap wordt beschreven onder "Wagengereedschap".
- Afhankelijk van de velguitvoering een van de onderstaande afdekkingen verwijderen:
- De grote wioldop met de wielsleutel en de draadbeugel lostrekken. De draadbeugel in een van de uitsparingen van de grote wioldop vasthaken. Wielsleutel door de beugel steken en de wioldoppen eraf trekken; zie afbeelding.
- Wielsleutel, zoals afgebeeld, tot de aanslag op de wielbout schuiven en linksom draaien. Hierbij het sleuteleinde zo ver mogelijk beetpakken.

Als de bouten niet op deze wijze kunnen worden losgedraaid, kan in ieder geval van nood voorzichtig met één voet op het einde van de wielsleutel worden gedrukt. Hierbij opletten, dat men stevig staat en zich zo nodig aan de wagen vasthouden. Wielbouten ongeveer één omwenteling losdraaien.



De krik tegen de wagen plaatsen: Op de afbeelding is de krik aan de rechter voorzijde weergegeven.

ATTENTIE:

Een zachte ondergrond onder de krik kan tot gevolg hebben dat de wagen van de krik afglijdt. Zet daarom de krik op een vaste ondergrond. Gebruik indien nodig, een grote, stabiele onderlegplaat. Bij gladde ondergrond (b.v. tegelvloer) een antislipplaat (b.v. rubber mat) gebruiken.

Steunpunten voor de krik:

- Op de dorpel geven wigvormige inkepingen voor- en achteraan die plaatsen aan, waar de krik mag worden geplaatst.
- De klauw van de krik moet om de verticale steun van de dorpel vallen, zodat de krik bij het opkrikken van de wagen niet kan wegglijden; zie afbeelding.
- De krikvoet moet met het gehele vlak stevig op de grond staan.
- De krik richten en gelijktijdig de krikklauw verder omhoog draaien tot de klauw tegen de rand komt.
- Wagen opkrikken tot het defecte wiel goed vrij van de grond hangt.